

VIEŠOSIOS ĮSTAIGOS ŠAUKĖNŲ AMBULATORIJOS 2017–2020 METŲ VEIKLOS STRATEGIJA

I SKYRIUS IVADAS

1. Vietos savivaldos įstatymas nurodo, kad viena iš savivaldybės funkcijų yra pirminė asmens ir visuomenės sveikatos priežiūra. Savivaldybė organizuoja pirminę asmens ir visuomenės sveikatos priežiūrą ir yra atsakinga už pirminės sveikatos priežiūros paslaugas gyventojams.
2. Viešoji įstaiga Šaukėnų ambulatorija turi pasirūpinti kompleksine sveikatos priežiūra asmenims, šeimai, bendruomenei. Pirminė sveikatos priežiūros grandis turėtų išspręsti 80 procentų sveikatos problemų.

II SKYRIUS BENDROSIOS NUOSTATOS

3. Viešoji įstaiga Šaukėnų ambulatorija (toliau – Įstaiga) buvo įkurta 2001 metais, vykdamt nacionalinės sveikatos priežiūros reformą.
4. Įstaiga yra Lietuvos nacionalinės sistemos Kelmės rajono savivaldybės ne pelno siekianti įstaiga, teikianti jos įstatuose numatytas pirminio lygio ambulatorines asmens sveikatos paslaugas pagal sutartį su Teritorine ligonių kasa.
5. Įstaiga yra juridinis asmuo, turintis ūkinį, finansinį, organizacinį ir teisinį savarankiškumą, savo antspaudą, firminį ženklą, sąskaitas bankuose.
6. Įstaigos steigėja – Kelmės rajono savivaldybės taryba.
7. Įstaigos buveinė – Mokyklos g. 4, Šaukėnai, Kelmės rajonas.
8. Įstaiga savo veikloje vadovaujasi Lietuvos Respublikos Konstitucija, Lietuvos Respublikos sveikatos priežiūros įstatų, Lietuvos Respublikos sveikatos sistemos, Lietuvos Respublikos viešųjų įstatų, Lietuvos Respublikos sveikatos draudimo ir kitais įstatymais bei teisės aktais, reglamentuojančiais sveikatos paslaugų teikimą, Įstaigos įstatais.
9. Įstaiga yra ribotos turtinės atsakomybės. Pagal savo prievoles ji atsako tik savo turtu. Steigėjas pagal Įstaigos prievoles atsako tik ta suma, kurią įnešė į Įstaigos turtą. Įstaiga neatsako už steigėjo įsipareigojimus.
10. Ūkiniai metai sutampa su kalendoriniais metais. Įstaigos veikla neterminuota.

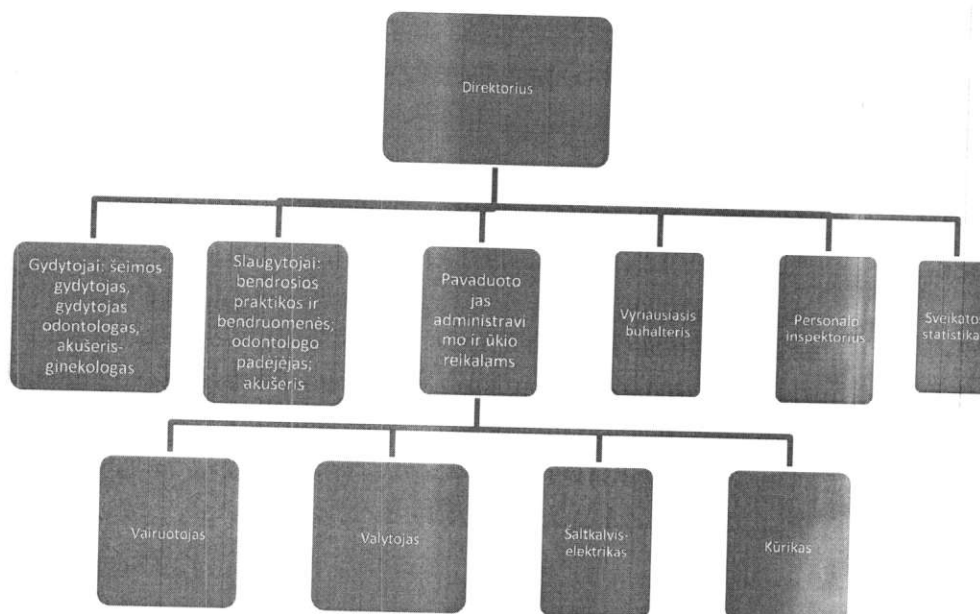
III SKYRIUS ĮSTAIGOS MISIJA

11. Gerinti aptarnaujamų gyventojų sveikatą, suteikiant jiems saugias, kokybiškas, mokslu ir praktika pagrįstas sveikatos priežiūros paslaugas, racionaliai naudoti materialinius bei žmogiškuosius išteklius, maksimaliai tenkinti pacientų, jų šeimoms narių bei darbuotojų poreikius ir lūkesčius.

IV SKYRIUS ĮSTAIGOS VIZIJA

12. Įstaiga – saugi ir patikima pacientams, racionaliai valdanti išteklius bei atitinkanti Europos Sąjungos standartus, šiuolaikinės diagnostikos, gydymo ir profilaktikos įstaiga.

V SKYRIUS STRUKTŪRA (LENTELĖ)



VI SKYRIUS DEMOGRAFINĖ PADĖTIS

13. Vadovaujantis Lietuvos statistikos departamento duomenimis, 2016 metų pradžioje, palyginus su 2013 metais, Kelmės rajono savivaldybėje buvo 2390 gyventojų mažiau (7,7 proc.). 2016 metų pradžioje Kelmės rajono savivaldybės miesto gyventojai sudarė 39,15 proc. visų gyventojų, kaimo vietovėse – 60,85 proc. pagal bendrą visų gyventojų skaičių. Prie ambulatorijos prisirašiusių gyventojų skaičius, lyginant su 2013 metais, sumažėjo 332 (13,4 proc.):

Gyventojų skaičius Kelmės r. savivaldybėje	2013 m.	2014 m.	2015 m.	2016 m.
Gyventojų skaičius Kelmės r. savivaldybėje	31037	30305	29559	28647
Prisirašiusiųjų skaičius	2477	2405	2294	2145

VII SKYRIUS PERSONALO SUDĖTIS IR KITIMO DINAMIKA

14. Įstaigoje dirba patyręs ir kvalifikuotas personalas, visi medicinos darbuotojai turi ir laiku atnaujina darbo licencijas. Sudarytos sąlygos mokytis, kelti profesinę kvalifikaciją.

15. Įstaigos personalo sudėtis ir kitimo dinamika:

Eil. Nr.	Personalas	2013 m.	2014 m.	2015 m.	2016 m.
1.	Medicinos gydytojai	2	2	2	2
2.	Gydytojai odontologai	1	1	1	1
3.	Slaugytojai	4	4	4	4
4.	Akušeris				1
5.	Kitas medicinos personalas (klinikos laborantas, sveikatos statistikas)	2	2	2	2
6.	Aptarnaujantis personalas (vairuotojas, valytojas)	2	2	2	2

16. Pagal Valstybinės akreditavimo sveikatos priežiūros veiklai tarnybos prie SAM reikalavimus, dirbti komandoje su šeimos gydytoju įdarbinta akušerė.

VIII SKYRIUS ĮSTAIGOS ARTIMIAUSI UŽDAVINIAI

16. Artimiausi Įstaigos uždaviniai:

16.1. Siekti užtikrinti reikiamą kvalifikuotų specialistų skaičių įstaigoje:

- Įstaigoje dirba 2 šeimos gydytojai: vienas iš jų 58 metų, kitas – 61 metų. Taip pat dirba 46 metų gydytojas odontologas;

- gyventojus aptarnauja bendruomenės slaugytojos, kurių amžiaus vidurkis 51 metai;

- prie šeimos gydytojo maksimalus prisirašiusių gyventojų skaičius negali viršyti 2000 (pagal tvarką 1550) gyventojų, prie gydytojų odontologų – 4000 gyventojų;

- prie ambulatorijos 2016 metais buvo prisirašę 2145 gyventojai;

- kadangi šeimos gydytojai kol kas neužtikrina visų šeimos gydytojo normoje numatytų ginekologinių paslaugų, papildomai samdomas gydytojas ginekologas.

16.2. Siekiant priartinti gydytojo teikiamas sveikatos paslaugas prie aptarnaujamos bendruomenės, mažinant kaimo ir miesto skirtumus, gerinant sveikatos priežiūros paslaugas, išlaikomas Vidsodžio medicinos punktas. Vidsodžio medicinos punktas aptarnauja 425 gyventojus.

16.3. Mažėjant gyventojų skaičiui, ambulatorija siekia užtikrinti medicinos punkto veiklą.

16.4. Užtikrinti kokybišką skubios pagalbos teikimą, bendradarbiaujant su greitosios medicinos pagalbą teikiančia įstaiga ir stacionarines asmens sveikatos paslaugas teikiančiomis įstaigomis:

- įstaigos nedarbo, savaitgalių ir švenčių dienomis skubioji pagalba, pagal susitarimą, teikiama VŠĮ Kelmės ligoninės Priėmimo skubios pagalbos skyriuje. Galima tiesiogiai kreiptis į minėtą gydymo įstaigą;

- kviesti greitosios medicinos pagalbos brigadą, kuri, jei bus reikalingas stacionarinis gydymas, nuvež į artimiausią, teikiančią asmens sveikatos priežiūros paslaugas, gydymo įstaigą;

- chirurginė ir traumatologinė pagalba, pagal šeimos gydytojo normą, darbo metu teikiama ambulatorijos procedūriniame kabinete

Gydomi, atveriami odos ir paviršiniai pūliniai.

- I–II laipsnio nudegimai ir nušalimai;

- nekomplikuotas tromboflebitas;

- trofinės opos;
 - pragulos;
 - atliekamas pirminis žaizdų sutvarstymas;
 - išimami siūlai;
 - ambulatorinėmis sąlygomis stabdomas išorinis bei vidinis kraujavimas;
 - kateterizuojama šlapimo pūslė;
 - pirštu tiriama tiesioji žarna;
 - uždedami imobilizaciniai įtvarai;
 - konservatyviai gydomos nekomplikuotos žaizdos;
 - suteikiama pirmoji pagalba ištikus trauminiam šokui;
 - prižiūrimi ligoniai su išorinės fiksacijos aparatais.
- Akušerinė-ginekologinė pagalba darbo metu teikiama moterų apžiūrų kabinete.
- surenkama akušerinė anamnezė, nustatomi nėštumo požymiai;
 - nustatomas nėštumo dydis bei gimdymo terminas;
 - įvertinamas gimdos dugno aukštis;
 - auskultuojami vaisiaus širdies tonai;
 - įvertinama akušerinė rizika;
 - surenkama ginekologinė anamnezė;
 - kontroliuojamas kontraceptinių priemonių naudojimas;
 - paimamas tepinėlis iš makšties jos švarumo laipsniui nustatyti;
 - paimamas tepinėlis iš gimdos kaklelio profilaktiniam onkocitologiniam tyrimui;
 - palpuojamos krūtys;
 - tiriami regos organai: apžiūrimi išoriškai, nustatomas regos aštrumas, išmatuojamas akispūdis, akiplotis, įvertinamas binokulinis matymas, spalvų skyrimas;
 - pašalinami paviršiniai svetimkūniai nuo akies gleivinės neinstrumentiniu būdu;
 - pašalinami svetimkūniai iš ausies išorinės landos, ryklės;
 - ištiriami klausos organai: apžiūrimi, išplaunamos ausies landos, nustatomas kraujavimas iš nosies, atliekama faringoskopija, otoskopija, patikrinama klausa (kalba ir šnabždesiu);
 - tamponuojamos priekinės nosies landos (kraujavimui sustabdyti);
 - atliekamas bendras neurologinis sąmoningo ir nesąmoningo ligonio ištyrimas;
 - profilaktiškai skiepijami vaikai ir suaugusieji;
 - atliekama širdies defibriliacija (esant gyvybinėms indikacijoms ir galimybei).

Kitos ambulatorinės chirurgijos paslaugos teikiamos įstaigose, turinčiose galiojančią licenciją teikti aukštesnio lygio ambulatorines chirurgijos ir kitas chirurgines paslaugas.

16.5. Užtikrinti lėtinių infekcinių ligų prevenciją, tarp jų ir tuberkuliozės prevenciją, Sudaryti rizikos grupių pacientų, kurie socialiai nedrausti, sąrašus ir patikrinti rentgenu, finansuojant pagal savivaldybės programas.

16.6. Numatomos vykdyti valstybinės sveikatos programos.

2017–2020 metais Įstaigoje numatoma tęsti ir vykdyti šias valstybines lėtinių susirgimų ankstyvosios diagnostikos ir prevencijos programas, finansuojamas privalomojo sveikatos draudimo fondo biudžeto lėšomis:

- Gimdos kaklelio piktybinių navikų prevencinių priemonių programą. Tikslas – sumažinti Lietuvos moterų sergamumą gimdos kaklelio piktybiniais navikais bei mirtingumą nuo šios ligos.
- Atrankinės mamografinės patikros dėl krūties vėžio programą. Tikslas – sumažinti Lietuvos moterų mirtingumą nuo krūties piktybinių navikų.

- Priešinės liaukos vėžio ankstyvosios diagnostikos programą. Tikslas – pagerinti ankstyvųjų priešinės liaukos vėžio stadijų diagnostiką, taikyti radikalius priešinės liaukos vėžio gydymo metodus, siekiant pailginti sergančiųjų išgyvenamumą trukmę bei sumažinti pacientų neįgalumą ir mirtingumą dėl šios ligos.

- Vaikų krūminių dantų dengimo silantinėmis medžiagomis programą. Tikslas – burnos sveikatos išsaugojimas ir educacijos intensyvumo mažinimas.

- Asmenų, priskirtų širdies ir kraujagyslių ligų didelės rizikos grupei, atrankos ir prevencijos priemonių programą. Tikslas – sumažinti sergamumą ūminiais kardiovaskuliniais sindromais (nestabilia krūtinės angina ar miokardo infarktu, praeinančiu smegenų išemijos priepuoliu ar smegenų infarktu, periferinių arterijų tromboze), nustatyti naujus latentinių aterosklerozės būklių (miego arterijų, stenozės, periferinių arterijų ligos, nebylios miokardo išemijos) ir cukrinio diabeto atvejus, siekiant sumažinti pacientų neįgalumą ir mirtingumą dėl širdies ir kraujagyslių ligų.

- Storosios žarnos vėžio ankstyvosios diagnostikos finansavimo programą. Programa skirta asmenims, sulaukusiems 50–74 metų amžiaus. Storosios žarnos vėžys – itin dažna vėžio forma (pagal dažnumą antra po plaučių vėžio). Pastaruoju metu Lietuvoje kasmet išaiškinama per 1300 naujų šios ligos atvejų, dažniausiai serga 60–70 metų žmonės. Ankstyvomis ligos stadijomis pacientai nepastebi jokių ligos simptomų. Storosios žarnos vėžio ankstyvosios diagnostikos finansavimo programos tikslas – pagerinti ankstyvųjų storosios žarnos vėžio stadijų išaiškinimo galimybes ir sumažinti mirtingumą dėl šios ligos. Programos priemonės – 50–74 metų amžiaus asmenų informavimas apie storosios žarnos vėžio ankstyvąją diagnostiką.

IX SKYRIUS ĮSTAIGOS ILGALAIKIAI TIKSLAI

17. Įstaigos ilgalaikiai uždaviniai:

17.1. mažinti Kelmės rajono, drauge ir Šaukėnų seniūnijos, gyventojų sergamumą ir mirtingumą, ilginti gyvenimo trukmę bei gerinti jo kokybę;

17.2. gerinti Įstaigoje teikiamų paslaugų prieinamumą ir kokybę, didinti jų asortimentą ir apimtį;

17.3. atnaujinti įstaigos laukiamųjų baldus pagal Higienos normos reikalavimus;

17.4. įdiegti e. sveikatos sistemą;

17.5. atnaujinti informacinių technologijų bazę;

17.6. atlikti garažo stogo dangos pakeitimą;

17.7. sudaryti darbuotojams sąlygas kelti kvalifikaciją;

17.8. gerinti ambulatorijos įvaizdį, darbuotojų darbo sąlygas;

17.9. mažėjant prisirašiusių prie gydymo įstaigos pacientų skaičiui, siekiant išlaikyti darbuotojų skaičių, užtikrinti paslaugų prieinamumą gyventojams, susidarius sunkiai finansinei situacijai kreiptis į steigėją dėl ūkinės veiklos išlaidų padengimo;

17.10. mažėjant kaimo gyventojų (Vidsodžio, Aunuvėnų, Vaišlaukio k.) prašyti steigėjo leisti uždaryti Vidsodžio medicinos punktą, bendrosios praktikos slaugytoją perkelti į Įstaigą. Lentelėje pateikiami duomenys apie aptarnaujamų pacientų skaičiaus mažėjimą:

Eil. Nr.	Vidsodžio med. punkto aptarnaujamų gyventojų skaičius	2013 m.	2014 m.	2015 m.	2016 m.

		500	486	475	425
--	--	-----	-----	-----	-----

17. Pagal pirminės ambulatorinės asmens sveikatos priežiūros paslaugų organizavimo tvarką, bendrosios slaugos praktikos slaugytojo aptarnaujamų gyventojų skaičiaus normatyvas – 750. Ateityje numatomas aptarnaujamų pacientų skaičiaus mažėjimas. Pastebėta, kad pacientai noriau renkasi apsilankymą ambulatorijoje, kurioje teikiamos platesnės apimties pirminės asmens sveikatos priežiūros paslaugos.
