

# VIEŠOSIOS ĮSTAIGOS ŠAUKĖNŲ AMBULATORIJOS DIREKTORIAUS 2017 METŲ VEIKLOS ATASKAITA

## 1. BENDRA INFORMACIJA APIE ĮSTAIGĄ.

Įstaigos adresas Mokyklos g. 4, Šaukėnų mstl., Kelmės rajonas.

Telefono Nr. (8 427) 55203, (8 427) 55471.

El. pašto adresas: [saukenuamb@gmail.com](mailto:saukenuamb@gmail.com).

Interneto svetainė: [www.saukenuambulatorija.lt](http://www.saukenuambulatorija.lt)

Įstaigos direktorė - Dalė Leliukienė, išsilavinimas aukštasis universitetinis.

Viešoji įstaiga Šaukėnų ambulatorija (toliau Ambulatorija) – Lietuvos nacionalinės sveikatos sistemai priklausantis pelno nesiekiantis viešasis juridinis asmuo, kurio teisinė forma – viešoji įstaiga, turinti ūkinį, finansinį, organizacinį ir teisinį savarankiškumą, savo antspaudą, sąskaitą banke.

Ambulatorija veikia vadovaudamasi Lietuvos Respublikos Civiliniu kodeksu, Viešųjų įstaigų įstatymu, Sveikatos priežiūros įstaigų, sveikatos sistemos įstatymais ir kitais teisės aktais, reglamentuojančiais sveikatos priežiūros įstaigų veiklą, Kelmės rajono savivaldybės tarybos patvirtintais įstatais.

Ambulatorijos steigėjas – Kelmės rajono savivaldybės taryba.

Juridinių asmenų registre įregistruota 2001 m. liepos 02 d.

Įstaigos restruktūrizavimas, veiklos nutraukimas artimiausiu metu nenumatomas.

Vadovaujantis Kelmės rajono savivaldybės tarybos 2001 m. birželio 22 d. sprendimu Nr. 343 „Dėl atstovų delegavimo į viešosios įstaigos Šaukėnų ambulatorijos stebėtojų tarybą“ bei vėlesniais pakeitimais ambulatorijoje sudaryta stebėtojų taryba.

VšĮ Šaukėnų ambulatorija yra paramos gavėja.

Ambulatorijai priklausantys medicinos punktai:

1. Vidsodžio medicinos punktas, Mokyklos g. 2, Aunuvėnų k., Šaukėnų sen., Kelmės r. sav.

2. Lykšilio medicinos punktas, Mokyklos g. 3, Lykšilio k., Šaukėnų sen., Kelmės r. sav. Kelmės rajono savivaldybės tarybos 2017 m. kovo 30 d. sprendimu Nr. T-70 „Dėl viešosios įstaigos Šaukėnų ambulatorijos Lykšilio medicinos punkto likvidavimo“ buvo likviduotas.

Ambulatorija kontroliuojamų ir asocijuotų subjektų neturi.

## 2. ĮSTAIGOS VEIKLOS TIKSLAI.

Greitos, savalaikės ir kokybiškos diagnostinės, gydymo bei profilaktinės medicininės paslaugos, atitinkančios Europos Sąjungos standartus.

Maksimaliai tenkinti visų socialinių ir amžiaus grupių pacientų poreikius ir lūkesčius patekti pas gydytoją, gauti kokybišką sveikatos priežiūrą, vykdyti prevencines programas, teikti pagalbą pacientams namuose.

## 3. ĮSTAIGOJE VYKDOMA VEIKLA.

VšĮ Šaukėnų ambulatorija atlieka įstatymų ir kitų teisės aktų jai pavestas funkcijas, teikia šias paslaugas: pirminės ambulatorinės sveikatos priežiūros:

šeimos medicinos - šeimos gydytojo praktikos;

bendruomenės slaugos ir bendrosios praktikos slaugos;

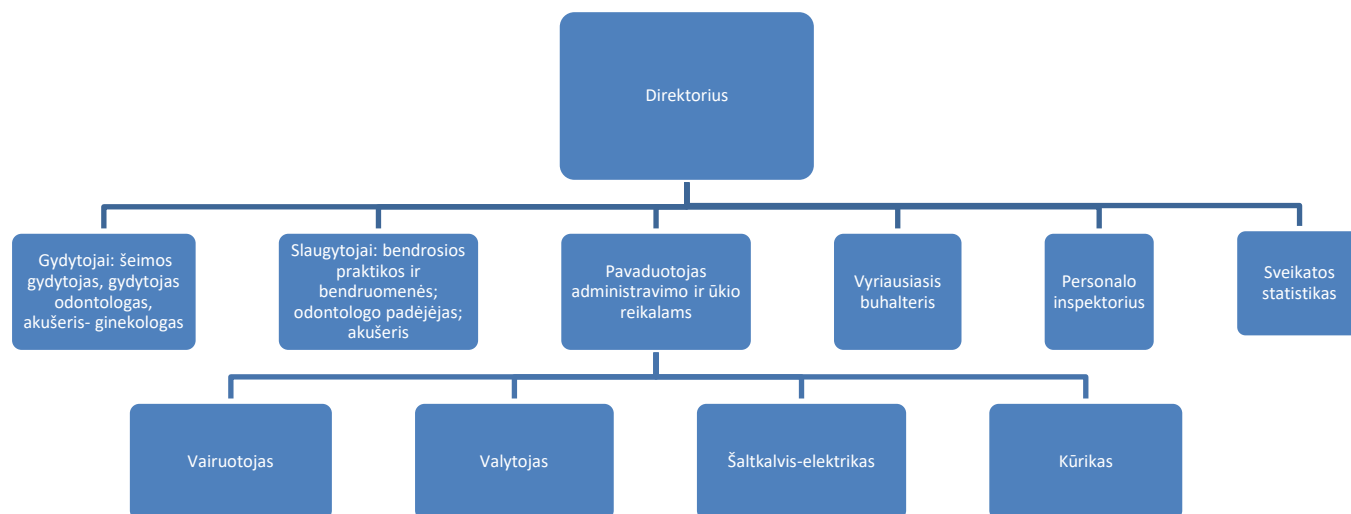
akušerio – akušerio praktikos;

odontologinės priežiūros (pagalbos) ir burnos priežiūros paslaugas;

ambulatorinės slaugos namuose paslaugas.

Įstaigos direktorė koordinuoja šeimos gydytojo, odontologo veiklą, teikiant patarimus ligų profilaktikos klausimais, atliekant profilaktinius patikrinimus, imunizaciją, vykdant prevencines onkologinių ligų programas, užtikrina būtinąją medicinos pagalbą, dalyvauja laikinojo nedarbingumo nustatymo ekspertizės komisijoje.

#### 4. ĮSTAIGOS STRUKTŪRA.



Įstaigoje patvirtintas didžiausias leistinas etatų skaičius 14,25. Užimta 9,36 etato.

#### 5. ĮSTAIGOS VEIKLOS REZULTATAI.

##### 5.1. Įstaigos veiklos rodikliai

Rodikliai	2016		2017		Pokytis (+/-)	
	Abs. sk.	Proc.	Abs. sk.	Proc.	Abs. sk.	Proc.
<b>Gyventojų skaičius seniūnijoje(-se), kurioje(-se) vykdoma veikla</b>	2358	X	2263	X	-95	4,0
<b>Prisirašiusių įstaigoje asmenų skaičius</b>	2240	X	2104	X	-136	6,1
Iš jų:						
miesto gyventojai	15	0,7	8	0,4	-7	46,7
kaimo gyventojai	2225	99,3	2096	99,6	-129	5,8
<b>Prisirašiusių įstaigoje asmenų skaičius, pagal amžiaus grupes:</b>	X	X	X	X	X	X
vaikai iki 1 m.	10	0,4	15	0,7	5	50
1 – 4 m.	72	3,2	52	2,5	-20	27,8
5 – 6 m.	42	1,9	49	2,3	7	16,7
7 – 17 m.	277	12,4	242	11,5	-35	12,6
18 – 49 m.	854	38,1	795	37,8	-59	6,9
50 – 65 m.	512	22,9	497	23,6	-15	2,9
virš 65 m.	473	21,1	454	21,6	-19	4,0
<b>Prisirašiusių įstaigoje nedraustų asmenų skaičius</b>	185	8,3	155	7,4	-30	16,2
<b>Per metus prisirašiusių naujagimių skaičius</b>	10	X	15	X	5	50,0
<b>Per metus mirusių prisirašiusių gyventojų skaičius</b>	48	X	37	X	-11	22,9
<b>Apsilankymų pas gydytojus skaičius</b>	12237	X	11839	X	-398	3,3
Iš jų:						
pas šeimos gydytojus	11231	91,8	11264	95,1	33	0,3

	pas vidaus ligų gydytojus	-	-	-	-	-	-
	pas vaikų ligų gydytojus	-	-	-	-	-	-
	pas gydytojus akušerius - ginekologus	-	-	-	-	-	-
	pas gydytojus chirurgus	-	-	-	-	-	-
	pas gydytojus psichiatus	-	-	-	-	-	-
	pas odontologus	1006	8,2	575	4,9	-431	42,8
<b>Gydytojų apsilankymų namuose skaičius</b>		1018	X	1971	X	953	93,6
Iš jų:							
	šeimos gydytojų	1018	100	1971	100	953	93,6
	vidaus ligų gydytojų	-	-	-	-	-	-
	vaikų ligų gydytojų	-	-	-	-	-	-
	kitų gydytojų	-	-	-	-	-	-
<b>Profilaktinių patikrinimų skaičius</b>		3591	X	5101	X	1510	42,0
<b>Mokamų apsilankymų skaičius</b>		474	X	405	X	-69	14,6

\*n – ataskaitiniai metai, n-1 – metai, prieš ataskaitinius metus.

Prisirašiusių gyventojų skaičius 2017 m. sumažėjo 136 asmenimis, t. y. 6,1 proc. (2016 m. sumažėjo 128 gyventojai (5,4 proc.)). Gyventojų skaičiaus sumažėjimą įtakojo: bendras gyventojų skaičiaus sumažėjimas seniūnijoje dėl emigracijos į užsienį ir gyvenamosios vietos pakeitimo (dėl studijų ir darbo paieškų).

Nedraustų pacientų skaičius prisirašiusių įstaigoje sumažėjo 30 asmenų. Laiku nesusimoka sveikatos draudimo įmokų (dėl blogėjančios finansinės padėties), išbraukiami iš registracijos darbo biržoje (laiku nenuvyksta dėl aplaidumo, girtuokliavimo).

Apsilankymų pas gydytojus skaičius sumažėjo 398 apsilankymais, dėl sumažėjusio gyventojų skaičiaus seniūnijoje, dėl mažesnio pakartotinių konsultacijų skaičiaus.

Gydytojų apsilankymų skaičius į namus padidėjo 953, dėl didesnio sergamumo ūimomis kvėpavimo takų ligomis (gripu), dėl padidėjusios apimties teikiant slaugos paslaugas namuose, turintiems spec. poreikius ligoniams.

Profilaktinių patikrinimų skaičius padidėjo dėl imunoprofilaktikos apimties padidėjimo.

Mokamų apsilankymų (mokami profilaktiniai patikrinimai, paslaugų teikimas nedraustiems asmenims) skaičius sumažėjo, nes sumažėjo nedraustų asmenų skaičius, mažėja prisirašiusių skaičius.

## 5.2. Prevencinių programų, apmokamų iš PSDF biudžeto lėšų, vykdymas

Programos pavadinimas	Asmenų, dalyvaujančių programoje, skaičius 2016 m.	Asmenų, dalyvaujančių programoje, skaičius 2017 m.	Informuotų, dalyvavusių pacientų skaičius		Aptarnautų vaikų skaičius		Citologinio tepinėlio paėmimo paslauga	
			2016	2017	2016	2017	2016	2017
			Asm. sk. (proc.*)	Asm. sk. (proc. *)	Asm. sk. (proc. *)	Asm. sk. (proc. *)	Asm. sk. (proc. *)	Asm. sk. (proc. *)
Gimdos kaklelio piktybinių navikų prevencinė programa	166	156	X	X	X	X	42,2	32,1
Priešinės liaukos vėžio ankstyvosios diagnostikos programa	184	158	53,8	69,6	X	X	X	X
Atrankinės mamografinės patikros dėl krūties vėžio prevencijos programa	155	153	37,4	33,3	X	X	X	X
Asmenų, priskirtinų širdies ir kraujagyslių ligų didelės rizikos	490	474	44,7	51,1	X	X	X	X

grupei, atrankos ir prevencijos priemonių programa								
Vaikų krūminių dantų dengimo silantinėmis medžiagomis programa	170	166	X	X	34,7	30,7	X	X
Storosios žarnos vėžio ankstyvosios diagnostikos finansavimo programa	373	362	58,4	47,5	X	X	X	X

\* Procentas nuo dalyvaujančių konkrečioje programoje skaičiaus

Gimdos kaklelio piktybinių navikų prevencinė programa skirta moterims nuo 25 iki 60 metų, kuri atliekama kas trys metai.

Krūties piktybinių navikų prevencijos programa skirta moterims nuo 50 iki 69 metų, atliekama kas du metai.

Priešinės liaukos vėžio ankstyvosios diagnostikos programa skirta vyrams nuo 50 iki 75 metų bei vyrams nuo 45 metų, kurių tėvai ar broliai yra sirgę prostatos vėžiu. Pagal šią programą kartą per dvejus metus atliekamas kraujo tyrimas.

Širdies ir kraujagyslių ligų prevencijos programa skirta vyrams nuo 40 iki 55 metų ir moterims nuo 50 iki 65 metų. Iš PSDF biudžeto apmokamos programos paslaugos taikomos vieną kartą per metus.

Storosios žarnos vėžio ankstyvosios diagnostikos programa skirta 50–74 metų amžiaus asmenims. Programos tikslas – kuo anksčiau nustatyti storosios žarnos vėžį. Atliekama kas du metai.

Vaikų krūminių dantų dengimo silantinėmis medžiagomis programa skirta vaikų nuo 6 iki 14 metų nuolatinių krūminių dantų kramtomųjų paviršių ėduonies prevencijai. Padengtų silantais dantų kontrolė atliekama po 3 mėnesių, vėliau – kiekvieno profilaktinio tikrinimosi metu. Jei silantas iškrenta, krūminių dantų dengimo silantinėmis medžiagomis procedūra kartojama.

Prevenicinių programų vykdymo procentas 2017 m. sumažėjo krūties vėžio, gimdos kaklelio, storosios žarnos vėžio diagnostikos, nes programos kartojamos kas 2 – 3 metai. Priešinės liaukos ir širdies kraujagyslių ligų diagnostikos programų vykdymas padidėjo, manoma, kad tą įtakojo televizija, žiniasklaida ir ambulatorijos darbuotojų aktyvumas, pacientų sąmoningumas.

## **ĮSTAIGOS DALININKAI IR KIEKVIENO JŲ ĮNAŠŲ VERTĖ FINANSINIŲ METŲ PRADŽIOJE IR PABAIGOJE.**

Ambulatorijos dalininkas yra Kelmės rajono savivaldybės taryba, turtinis įnašas finansinių metų pradžioje ir pabaigoje 3666,52 Eur.

### **6. INFORMACIJA APIE ĮSTAIGOS PAJAMAS BEI JŲ ŠALTINIUS.**

Eil. Nr.	Gautų lėšų šaltiniai	Suma, Eur		Pokytis (+/-)	
		2016	2017	Eurais	Procentais
	<b>Iš viso gauta lėšų:</b>	173316	173085	-231	0,13
<b>1.</b>	<b>Iš PSDF biudžeto</b>	162610	162221	-389	0,24
	Iš jų už:				
1.1.	Pirminės ambulatorinės asmens sveikatos priežiūros paslaugas	123236	123731	495	0,4
1.2.	Skatinamąsias paslaugas	18658	17700	-958	5,1
1.3.	Prevenicinių programų vykdymą	7650	7400	-250	3,3

1.4.	Gerus darbo rezultatus	12988	13304	316	2,4
1.5.	Už išduotus KVP	78	86	8	10,3
<b>2.</b>	<b>Iš kitų juridinių ir fizinių asmenų</b> Iš jų už:	5645	4323	-1322	23,4
2.1.	Profilaktinius sveikatos patikrinimus	3807	2518	-1289	33,9
2.2.	Odontologines paslaugas	704	569	-135	19,2
2.3.	Kitas medicininės paslaugas	1134	1236	102	9,0
<b>3.</b>	<b>Kitos gautos lėšos</b> Iš jų už:	3822	5135	1313	34,4
3.1.	Parama (2 proc. GPM)	488	433	-55	11,3
3.2.	Nemokamai gautos atsargos	3334	4702	1368	41,0
3.3.					
<b>4.</b>	<b>Savivaldybės biudžeto lėšos</b>				
<b>5.</b>	<b>VIP lėšos</b>				
<b>6.</b>	<b>ES ir valstybės biudžeto lėšos</b>	1029	0,00	-1029	100
<b>7.</b>	<b>Kitos pajamos</b>	210	215	5	2,4
<b>8.</b>	<b>Kitos finansavimo pajamos</b>		1191	1191	100

Finansavimas iš Privalomojo sveikatos draudimo fondo 2017 m. sumažėjo, tačiau nežymiai 389,00 Eur, nors nuo 2017 m. liepos 1 d. buvo padidintos 4,1 proc. asmens sveikatos priežiūros paslaugų bazinės kainos (mažėjimą sąlygoja prisirašiusių skaičiaus mažėjimas).

2 proc. parama yra gaunama anonimiškai ir teikiama savanoriškai.

Nemokamai gautos atsargos: gripo vakcina, tub. vaistai, privalomų skiepų vakcinos vaikams.

Kitos finansavimo pajamos: panaudotos sukauptos iš praėjusių laikotarpių 2 proc. paramos lėšos.

## 7. ĮSTAIGOS SĄNAUDOS.

Eil. Nr.	Patirtų išlaidų pavadinimas	2016		2017		Pokytis (+/-)	
		Abs. sk.	Proc.	Abs. sk.	Proc.	Abs. sk.	Proc.
	<b>Iš viso išlaidų:</b>	172215	X	172886	X	671	0,4
1.	Darbuotojų darbo užmokesčiui	108731	63,1	109765	63,5	1034	1,0
2.	Socialinio draudimo įmokoms	33668	19,6	34100	19,7	432	1,3
3.	Komunalinėms ir ryšių paslaugoms	6573	3,8	4351	2,5	-2222	33,8
4.	Draudimui	130	0,1	120	0,1	-10	7,7
5.	Transportui	1866	1,1	1684	1,0	-182	9,8
6.	Komandiruotėms	0	0	0	0	0	0
7.	Kvalifikacijos kėlimui	189	0,1	431	0,2	242	
8.	Medikamentams	4118	2,4	4993	2,9	875	21,2
9.	Steigėjo patvirtintai medikamentų grupei	3965	2,3	3365	1,9	-600	15,1
10.	Laboratoriniams ir kitiems tyrimams kitose įstaigose	4700	2,7	4812	2,8	112	2,4
11.	Įv. kitos išlaidos	8275	4,8	9265	5,4	990	12,0
	<b>Veiklos rezultatas</b>	1101	X	199	X	-902	81,9

Įstaigos išlaidų padidėjimas nėra reikšmingas, tik 0,4 proc. Darbo užmokesčio ir socialinio draudimo įmokų sąnaudos padidėjo, nes nuo liepos mėn. buvo didintas medicinos darbuotojų darbo užmokestis. Nepanaudotų atostogų rezervas sumažėjo nežymiai, tam įtakos turėjo padidinti atlyginimai.

Komunalinės išlaidos sumažėjo 2222 Eur, nes buvo naudotos malkos atitinkančios aukštesnę kaitrumo grupę, gerai paruoštos (išdžiovinotos, kas prailgino degimo laiką).

Medikamentų grupės išlaidos patvirtintų steigėjo normatyvų (steigėjui pavedus tvirtina pati įstaiga) neviršija.

Įv. kitas išlaidas sudaro paslaugos, kurias ambulatorijai teikia kitos įstaigos pagal pasirašytas sutartis: VšĮ Kelmės ligoninė, VšĮ Kelmės rajono psichikos sveikatos centras, VšĮ Kelmės rajono pirminės sveikatos priežiūros centras, VšĮ Tauragės ligoninė ( med. atliekų tvarkymas), UAB „Limeta“ (med. technikos priežiūra), atsargų, blankų, kanc. prekių panaudojimas ir kt.

## 8. ĮSTAIGOS ĮSISKOLINIMAI.

Eil. Nr.	Pavadinimas	Suma, Eur	
		2016	2017
1.	Kreditorinis įsiskolinimas:	<b>17473</b>	<b>16684</b>
1.1.	Tiekėjams už elektrą, ryšius degalus, kt. paslaugas	593	378
1.2.	Tiekėjams už laborat. tyrimus, kt. med. paslaugas	552	424
1.3.	Sukauptos mokėtinos sumos (atostogų rezervas)	16328	15882
2.	Debitorinis įsiskolinimas:	<b>7284</b>	<b>8362</b>
2.1.	Šiaulių teritorinė ligonių kasa	7284	8357
2.2.	Kita	X	5
		X	

\*Šiame stulpelyje nurodyti tik bendrą kreditorinio ir debitorinio įsiskolinimo sumą.

Ilgalaikio kreditorinio įsiskolinimo nėra. Ataskaitinio laikotarpio pabaigoje kreditorinį įsiskolinimą sudaro skolos tiekėjams, sukauptas atostogų rezervas. Su darbo santykiais susijusių įsipareigojimų nėra.

Debitorinį įsiskolinimą sudaro Šiaulių teritorinės ligonių kasos skola už paskutinį ataskaitinio laikotarpio mėnesį. Už gruodžio mėn. suteiktas medicininės paslaugas buvo gautas avansinis mokėjimas. Ilgalaikių įsiskolinimų nėra.

## 9. INFORMACIJA APIE ĮSTAIGOS ĮSIGYTĄ IR PERLEISTĄ ILGALAIKĮ TURTĄ.

### 10.1. Informacija apie įsigytą ilgalaikį turto.

Eil. Nr.	Pavadinimas*	2016**	2017		
		Suma, Eur	Vnt.	Vertė, Eur	Suma, Eur
1.	Kompiuteris stacionarus	X	2	617	1234
2.		X			
3.		X			
<b>Iš viso įsigyta ilgalaikio turto:</b>		<b>769</b>			<b>1234</b>

\*Stulpelyje „Pavadinimas“ pateikti informaciją, kokį ilgalaikį turto įstaiga įsigijo ataskaitiniais metais (pvz.: medicininė įranga-autoklavas ir pan.).

\*\*Šiame stulpelyje nurodyti tik bendrą įsigyto ilgalaikio turto sumą.

### 10.2. Informacija apie perleistą ir nurašytą ilgalaikį turto.

Eil. Nr.	Pavadinimas*	2016 m.**	2017 m.		
		Suma, Eur	Vnt.	Vertė, Eur	Suma, Eur
1.	Nurašyta:	X			
2.		X			
3.		X			
<b>Iš viso perleista ar nurašyta ilgalaikio turto:</b>		<b>3243,46</b>	<b>-</b>	<b>0</b>	<b>0</b>

\*Stulpelyje „Pavadinimas“ pateikti informaciją, kokį ilgalaikį turto įstaiga perleido ar nurašė ataskaitiniais metais (pvz.: medicininė įranga-autoklavas ir pan.).

\*\*Šiame stulpelyje nurodyti tik bendrą perleisto ar nurašyto ilgalaikio turto sumą.

## 10. KITOS ĮSTAIGOS PATIRTOS SĄNAUDOS PER FINANSINIUS METUS.

Eil. Nr.	Patirtų sąnaudų pavadinimas	2016		2017		Pokytis (+/-)	
		Abs. sk.	Proc.	Abs. sk.	Proc.	Abs. sk.	Proc.
1.	Įstaigos vadovo darbo užmokestis	16224	9,4	16224	9,4	-	-
2.	Kitos išmokos įstaigos vadovui	11240	6,5	11650	6,7	410	3,6
3.	Įstaigos valdymo išlaidos*	37299	21,7	37665	21,8	366	1,0
4.	Įstaigos išlaidos kolegialių organų kiekvieno nario darbo užmokesčiui ir kitoms įstaigos kolegialių organų narių išmokoms	-		-			
5.	Įstaigos išlaidos išmokoms su viešosios įstaigos dalininku susijusiems asmenims**	-		-			

\*Valdymo išlaidos - tai administravimo (vadovų ir pavaduotojų, sekretoriato, kanceliarijos, vidaus audito, buhalterijos, ekonomikos, personalo, teisės, viešųjų pirkimų ir kt. skyrių darbuotojų darbo užmokesčio fondas su socialinio draudimo įmokomis), komandiruočių ir kvalifikacijos kėlimo išlaidos.

\*\*Asmenims, nurodytiems LR Viešųjų įstaigų įstatymo (Žin., 1996, Nr. 68-1633; 2004, Nr. 25-752) 3 straipsnio 3 dalyje.

Kitos išmokos įstaigos vadovui yra atlyginimas už šeimos gydytojo darbą 0,5 etato krūviu. 2017 m. šios išmokos padidėjo nes nuo 2017 m. liepos 1 d. buvo didinama darbo užmokesčio pastovioji dalis.

Valdymo išlaidos didėjo, nes dalyvauta kvalifikacijos kursuose.

Su Įstaigos dalininku susijusiems asmenims, nurodytiems Lietuvos Respublikos viešųjų įstaigų įstatymo 3 straipsnio 3 dalyje, ambulatorija išlaidų išmokoms neturėjo.

## 11. INFORMACIJA APIE ĮSTAIGOS DARBUOTOJUS.

Darbuotojai	Ataskaitinių metų sausio 1 d.		Ataskaitinių metų gruodžio 31 d.		Vidutinis metinis darbuotojų skaičius 2016 metais		Vidutinis metinis darbuotojų skaičius 2017 metais	
	Fizinių asm. skaičius	Etatų skaičius	Fizinių asm. skaičius	Etatų skaičius	Fizinių asm. skaičius	Etatų skaičius	Fizinių asm. skaičius	Etatų skaičius
<b>Administracija</b>	<b>2</b>	<b>1,75</b>	<b>2</b>	<b>1,75</b>	<b>2</b>	<b>1,75</b>	<b>2</b>	<b>1,75</b>
<b>Gydytojai</b>	<b>3</b>	<b>1,75</b>	<b>3</b>	<b>1,75</b>	<b>3</b>	<b>1,75</b>	<b>3</b>	<b>1,75</b>
Iš jų:								
Šeimos gydytojai	1	0,9	1	0,9	1	0,9	1	0,9
Gydytojai odontologai	1	0,6	1	0,6	1	0,6	1	0,6
Akušeris ginekologas	1	0,25	1	0,25	1	0,25	1	0,25
<b>Slaugos personalas</b>	<b>6</b>	<b>4,16</b>	<b>6</b>	<b>4,11</b>	<b>6</b>	<b>4,16</b>	<b>6</b>	<b>4,11</b>
Iš jų:								
Bendrosios praktikos slaugytojai	1	0,75	1	0,75	1	0,75	1	0,75
Bendruomenės slaugytojai	3	2,25	3	2,2	3	2,25	3	2,2
Klinikos laborantas	1	0,5	1	0,5	1	0,5	1	0,5
Gydytojo odontologo padėjėjas	-	0,5	-	0,5	-	0,5	-	0,5
Akušeris	1	0,16	1	0,16	1	0,16	1	0,16
<b>Kitas personalas</b>	<b>3</b>	<b>1,75</b>	<b>3</b>	<b>1,75</b>	<b>3</b>	<b>1,75</b>	<b>3</b>	<b>1,75</b>
<b>Iš viso:</b>	<b>14</b>	<b>9,41</b>	<b>14</b>	<b>9,36</b>	<b>14</b>	<b>9,41</b>	<b>14</b>	<b>9,36</b>

Personalas dalyvavo kvalifikacijos kėlimo kursuose pagal poreikį.

## 12. INFORMACIJA APIE ĮSTAIGOS VYKDOMUS PROJEKTUS.

Projekto pavadinimas

<b>Projekto statusas (įgyvendinimas, šiuo metu įgyvendinamas, pateiktas, planuojamas rengti, atmestas)</b>	Nebuvo vykdyta.
<b>Projekto pareiškėjas</b>	
<b>Projekto trukmė</b>	
<b>Projekto partneriai</b>	
<b>Finansavimo/paramos šaltiniai</b>	
<b>Projekto vertė</b>	
<b>Projektui savivaldybės skiriamų lėšų dalis</b>	
<b>Trumpa projekto santrauka (tikslai, uždaviniai, laukiami rezultatai)</b>	
<b>Asmuo kontaktams</b>	

### **13. INFORMACIJA APIE ĮSTAIGOJE ATLIKTUS PATIKRINIMUS.**

2017 m. rugsėjo 22 d. atliktas Nacionalinio visuomenės sveikatos centro prie Sveikatos apsaugos ministerijos Šiaulių departamento Kelmės skyriaus patikrinimas odontologijos kabinete, ambulatorijoje, Vidsodžio medicinos punkte. Pažeidimų nerasta, įstaiga dirba pagal HN 47-1:2012, HN 47:2011, HN 66:2013 reikalavimus.

2017 m. kovo 29 d. ir balandžio 7 d. Valstybinio socialinio draudimo fondo valdybos Šiaulių skyrius atliko patikrinimus dėl nedarbingumo pažymėjimų išdavimo ir tęsimo pagrįstumo. Pažeidimų nerasta.

### **14. PAPILDOMA INFORMACIJA.**

VšĮ Šaukėnų ambulatorija bendradarbiauja su VšĮ Kelmės ligonine, VšĮ Kelmės psichikos sveikatos centru, VšĮ Kelmės pirminių sveikatos priežiūros centru, Kelmės rajono savivaldybės visuomenės sveikatos biuru, Nacionalinio visuomenės sveikatos centro prie Sveikatos apsaugos ministerijos Šiaulių departamento Kelmės skyriumi, Kelmės soc. paramos skyriumi, Kelmės vaikų teisių apsaugos skyriumi, Šaukėnų seniūnija bei aptarnaujamoje apylinkėje esančiomis mokyklomis. Ambulatorijos direktorė dalyvauja Šaukėnų seniūnijos vaiko gerovės tarnybos komisijoje, tam, kad užtikrinti mažamečių vaikų priežiūrą smurto artimoje aplinkoje prevenciją.

Išanalizavus gautus duomenis iš Nacionalinio visuomenės sveikatos centro prie Sveikatos apsaugos ministerijos Šiaulių departamento Kelmės skyriaus, mūsų aptarnaujamoje teritorijoje skiepimų apimtys aukštos – iš 7 vertinamų pozicijų visos 7 viršijo rekomenduojamus 95,00 proc.

Įsigyti ambulatorijos lėšomis (662 Eur) pacientų laukiamųjų suolai, kurie atitinka Higienos normos reikalavimus, suteikia jaukią aplinką čia besilankantiems pacientams. Renovuotas garažo stogas (680 Eur).

Siekiant plėtoti informacinių technologijų diegimo lygį įstaiga savo lėšomis, išleisdama 2195 Eur, nupirko 2 naujus kompiuterius ir 2 spausdintuvus bei atnaujino turimus kompiuterius.

### **15. ĮSTAIGOS PROBLEAMOS.**

Pagrindinės įstaigos problemos – einamasis įstaigos remontas, nes dėl nekokybiškai atliktų statybinės įmonės darbų įrengiant pandusą (parinktos nekokybiškos lauko temperatūros svyravimo neatitinkančios plytelės), reikalinga keisti plyteles prie pagrindinio įstaigos įėjimo, sienų remontas.

Direktorė  
Pareigos

Dalė Leliukienė  
Vardas, pavardė